

# Dell™ Inspiron™ 1010 Huoltokäsikirja

[Alkutoimet](#)

[Akku](#)

[Näppäimistö](#)

[Kämmen­tuki](#)

[Kiintolevy](#)

[Tietoliikennekortit](#)

[Kämmen­tu­en kiinnike](#)

[Akun tilalokortti](#)

[Kajuttimet](#)

[Sisäinen langaton Bluetooth®-kortti](#)

[Virtapainikelevy](#)

[Nappiparisto](#)

[Yhdistetty muisti- ja suoritinmoduuli](#)

[3-in-1-muistikortinlukija \(tytärkortti 1\)](#)

[Televisiovirtitinkortti \(lisävaruste\)](#)

[USB- ja SIM-korttilevy \(tytärkortti 2\)](#)

[Verkkolaitteen liitin](#)


[Näyttö](#)

[Emolevy](#)

[BIOS:in flash-päivitys](#)

---

## Huomautukset, varoitukset ja vaarat

 **HUOMAUTUS:** Huomautukset ovat tärkeitä tietoja, joiden avulla voit käyttää tietokonetta entistä paremmin.

 **VAROITUS:** **VAROITUKSET** ovat varoituksia tilanteista, joissa laitteisto voi vahingoittua tai joissa voidaan menettää tietoja. Niissä kerrotaan myös, miten nämä tilanteet voidaan välttää.

 **VAARA:** **VAARAT** kertovat tilanteista, joihin saattaa liittyä omaisuusvahinkojen, loukkaantumisen tai kuoleman vaara.

---

Tämän asiakirjan tiedot voivat muuttua ilman erillistä ilmoitusta.  
© 2009 Dell Inc. Kaikki oikeudet pidätetään.

Näiden aineistojen kaikenlainen kopioiminen ilman Dell Inc:n kirjallista lupaa on jyrkästi kielletty.

Tekstissä käytetyt tavaramerkit: *Dell*, *DELL*-logo ja *Inspiron* ovat Dell Inc:n tavaramerkkejä; *Bluetooth* on Bluetooth SIG, Inc:n omistama rekisteröity tavaramerkki, jonka käyttöön Dellillä on lisenssi; *Microsoft*, *Windows*, *Windows Vista* ja *Windows Vistan* käynnistyspainikelogo ovat Microsoft Corporationin tavaramerkkejä tai rekisteröityjä tavaramerkkejä Yhdysvalloissa ja/tai muissa maissa.

Muut tekstissä mahdollisesti käytetyt tavaramerkit ja tuotenimet viittaavat joko merkkien ja nimien haltijoihin tai näiden tuotteisiin. Dell Inc. kieltää omistusoikeuden muihin kuin omiin tavaramerkkeihinsä ja tuotenimiinsä.

Malli PP19S

Helmikuu 2009 Versio A00

[Takaisin sisällysluetteloon](#)

## Verkkolaitteen liitin

### Dell™ Inspiron™ 1010 Huoltokäsikirja

- [Verkkolaitteen liittimen irrottaminen](#)
- [Verkkolaitteen liittimen asentaminen](#)

**VAARA:** Ennen kuin teet mitään toimia tietokoneen sisällä, lue tietokoneen mukana toimitetut turvallisuusohjeet. Lisää turvallisuusohjeita on Regulatory Compliance -kotisivulla osoitteessa [www.dell.com/regulatory\\_compliance](http://www.dell.com/regulatory_compliance).

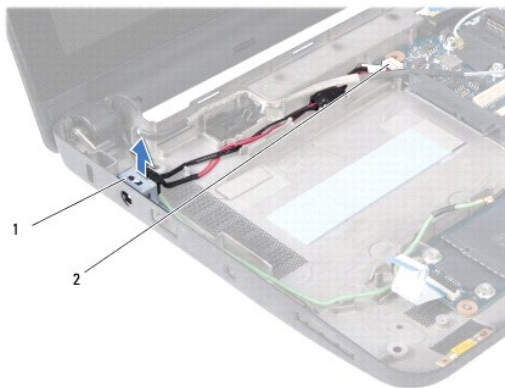
**VAROITUS:** Maadoita itsesi sähköstaattisen purkauksen välttämiseksi käyttämällä maadoitusrannehihnaa tai koskettamalla silloin tällöin maalaamatonta metallipintaa.

**VAROITUS:** Vain valtuutettu huoltoteknikko saa korjata tietokoneesi. Takuu ei kata huoltotöitä, joita on tehnyt joku muu kuin Dellin™ valtuuttama huoltoliike.

**VAROITUS:** Estä emolevyn vauriot irrottamalla pääakku (katso [Akun irrottaminen](#)), ennen kuin käsittelet tietokoneen sisäosaa.

## Verkkolaitteen liittimen irrottaminen

1. Noudata kohdassa [Alkutoimet](#) esitetyjä ohjeita.
2. Irrota akku (katso [Akun irrottaminen](#)).
3. Irrota näppäimistö (katso [Näppäimistön irrottaminen](#)).
4. Irrota kämmentuki (katso [Kämmentuen irrottaminen](#)).
5. Irrota kiintolevy (katso [Kiintolevyaseman irrottaminen](#)).
6. Irrota kämmentukien kiinnike (katso [Kämmentuen kiinnikkeen irrottaminen](#)).
7. Irrota USB- ja SIM-korttilevy (katso [USB- ja SIM-korttilevyn irrottaminen](#)).
8. Irrota verkkolaitteen kaapeli emolevyn liittimestä.
9. Irrota verkkolaitteen liittimen kiinnike.
10. Liu'uta verkkolaitteen kaapeliliitin ulos tietokoneen rungosta.



1	verkkolaitteen liittimen kiinnike	2	emolevyn liitin
---	-----------------------------------	---	-----------------

## Verkkolaitteen liittimen asentaminen

1. Aseta verkkolaitteen kaapeliliitin emolevylle.

2. Asenna verkkolaitteen liittimen kiinnike.
  3. Kytke verkkolaitteen kaapeli emolevyn liittimeen.
  4. Asenna USB- ja SIM-korttilevy (katso [USB- ja SIM-korttilevyn asentaminen](#)).
  5. Asenna kämmentuen kiinnike (katso [Kämmentuen kiinnikkeen asentaminen](#)).
  6. Asenna optinen asema (katso [Kiintolevyn asentaminen](#)).
  7. Asenna kämmentuki (katso [Kämmentuen asentaminen](#)).
  8. Asenna näppäimistö (katso [Näppäimistön asentaminen](#)).
  9. Asenna akku (katso [Akun asentaminen](#)).
- 

[Takaisin sisällysluetteloon](#)

[Takaisin sisällysluetteloon](#)

## Akun tilavalokortti

Dell™ Inspiron™ 1010 Huoltokäsikirja

- [Akun tilavalokortin irrottaminen](#)
- [Akun tilavalokortin asentaminen](#)

**VAARA:** Ennen kuin teet mitään toimia tietokoneen sisällä, lue tietokoneen mukana toimitetut turvallisuusohjeet. Lisää turvallisuusohjeita on Regulatory Compliance -kotisivulla osoitteessa [www.dell.com/regulatory\\_compliance](http://www.dell.com/regulatory_compliance).

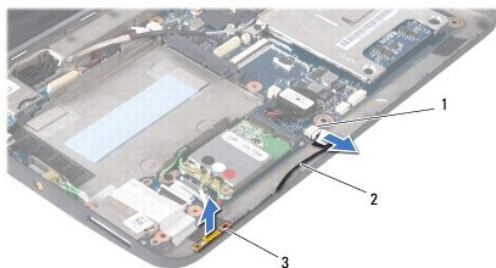
**VAROITUS:** Maadoita itsesi sähköstaattisen purkauksen välttämiseksi käyttämällä maadoitusrannehihnaa tai koskettamalla silloin tällöin maalaamatonta metallipintaa.

**VAROITUS:** Vain valtuutettu huoltoteknikko saa korjata tietokoneesi. Takuu ei kata huoltotöitä, joita on tehnyt joku muu kuin Dellin™ valtuuttama huoltoliike.

**VAROITUS:** Estä emolevyn vauriot irrottamalla pääakku (katso [Akun irrottaminen](#)), ennen kuin käsittelet tietokoneen sisäosaa.

### Akun tilavalokortin irrottaminen

1. Noudata kohdassa [Alkutoimet](#) esitettyjä ohjeita.
2. Irrota akku (katso [Akun irrottaminen](#)).
3. Irrota näppäimistö (katso [Näppäimistön irrottaminen](#)).
4. Irrota kämmentuki (katso [Kämmentuen irrottaminen](#)).
5. Irrota kiintolevy (katso [Kiintolevyaseman irrottaminen](#)).
6. Irrota kämmentuen kiinnike (katso [Kämmentuen kiinnikkeen irrottaminen](#)).
7. Irrota akun tilavalokortin kaapeli emolevyn liittimestä.
8. Nosta akun tilavalokortti ulos tietokoneen rungosta.



1	akun tilavalokortin kaapeliiliitin	2	kun tilavalokortin kaapeli
3	akun tilavalokortti		

### Akun tilavalokortin asentaminen

1. Aseta kun tilavalokortti tietokoneen runkoon.
2. Kytke akun tilavalokortin kaapeli emolevyn liittimeen.
3. Asenna kämmentuen kiinnike (katso [Kämmentuen kiinnikkeen asentaminen](#)).
4. Asenna optinen asema (katso [Kiintolevyn asentaminen](#)).
5. Asenna kämmentuki (katso [Kämmentuen asentaminen](#)).

6. Asenna näppäimistö (katso [Näppäimistön asentaminen](#)).

7. Asenna akku (katso [Akun asentaminen](#)).

---

[Takaisin sisällysluetteloon](#)

[Takaisin sisällysluetteloon](#)

## Alkutoimet

### Dell™ Inspiron™ 1010 Huoltokäsikirja

- [Suositellut työkalut](#)
- [Tietokoneen sammuttaminen](#)
- [Ennen kuin avaat tietokoneen kannen](#)

Tässä kohdassa kerrotaan tietokoneen osien poistamisesta ja asentamisesta. Ellei muuta mainita, kussakin vaiheessa oletetaan, että seuraavat toimet on tehty:

- 1 Olet tehnyt kohdissa [Tietokoneen sammuttaminen](#) ja [Ennen kuin avaat tietokoneen kannen](#) mainitut toimet.
- 1 Olet perehtynyt tietokoneen mukana toimitettuihin turvaohjeisiin.
- 1 Osa voidaan vaihtaa tai – jos se on ostettu erikseen – asentaa suorittamalla poistotoimet käänteisessä järjestyksessä.

---

## Suosittelut työkalut

Tämän asiakirjan menetelmät voivat vaatia seuraavia työkaluja:

- 1 Pieni tasapäinen ruuvitaltta
- 1 Ristipääruuvitaltta
- 1 Muovinen piirto puikko
- 1 BIOS-päivitys-CD tai suoritettava BIOS-päivitysohjelma, joka on ladattu Dellin tukisivustolta osoitteesta [support.dell.com](http://support.dell.com)

---

## Tietokoneen sammuttaminen

**VAROITUS:** Vältä tietojen menetys tallentamalla ja sulkemalla kaikki avoimet tiedostot ja sulkemalla kaikki avoimet ohjelmat, ennen kuin sammutat tietokoneen.

- 1 Tallenna ja sulje kaikki avoimet tiedostot ja sulje kaikki avoimet ohjelmat.
- 2 Käyttöjärjestelmän sammuttaminen:


*Microsoft® Windows® Vista:*

Napsauta **Start** (Käynnistä) , napsauta nuolta  ja valitse sitten **Shut down** (Sammuta).

*Ubuntu® Dell Desktop:*

Valitse  → **Quit** (Lopeta)  → **Shut down** (Sammuta).

*Ubuntu Classic Desktop:*

Valitse  → **Shut down** (Sammuta).

- 3 Varmista, että tietokoneesta ja siihen liitetyistä laitteista on katkaistu virta. Jos tietokone ja liitetyt laitteet eivät sammuneet automaattisesti, kun käyttöjärjestelmä sammutettiin, pidä virtapainike painettuna, kunnes tietokone sammuu.

---

## Ennen kuin avaat tietokoneen kannen

Noudattamalla seuraavia turvallisuusohjeita voit suojata tietokoneesi ja työympäristösi vaurioilta sekä varmistaa oman turvallisuutesi.

**VAROITUS:** Ennen kuin teet mitään toimia tietokoneen sisällä, lue tietokoneen mukana toimitetut turvallisuusohjeet. Lisää turvallisuusohjeita on Regulatory Compliance -kotisivulla osoitteessa [www.dell.com/regulatory\\_compliance](http://www.dell.com/regulatory_compliance).

**VAROITUS:** Käsittele osia ja kortteja varoen. Älä kosketa kortin osia tai liittimiä. Pidä korttia kiinni sen reunoista tai metallisesta kiinnityspidikkeestä. Pidä osaa (esimerkiksi suoritinta) kiinni sen reunoista, älä sen nastoista.

**VAROITUS:** Vain valtuutettu huoltoteknikko saa korjata tietokoneesi. Takuu ei kata huoltotöitä, jotka on tehnyt joku muu kuin Dellin valtuuttama huoltoliike.

△ **VAROITUS:** Irrottaessasi kaapelia vedä liittimestä tai sen vedonpoistajasta, älä itse kaapelista. Joissain kaapeleissa on lukituskielekkeillä varustettu liitin. Jos irrotat tämän tyyppistä kaapelia, paina ensin lukitusnastoista ennen kuin irrotat kaapelin. Kun vedät liittintä ulos, pidä se tasaisesti kohdistettuna, jotta liittimen nastat eivät taitu. Varmista myös ennen kaapelin kytkemistä, että sen molempien päiden liittimet on kohdistettu oikein ja että kaapeli tulee oikein päin.

△ **VAROITUS:** Voit välttää tietokoneen vahingoittumisen, kun suoritat seuraavat toimet ennen kuin avaat tietokoneen kannen.

1. Varmista, että työtaso on tasainen ja puhdas, jotta tietokoneen kuori ei naarmuunnu.
2. Sammuta tietokone. Katso kohtaa [Tietokoneen sammuttaminen](#).

△ **VAROITUS:** Irrota verkkokaapeli irrottamalla ensin kaapeli tietokoneesta ja irrota sitten kaapeli verkkolaitteesta.

3. Irrota kaikki puhelin- tai verkkokaapelit tietokoneesta.
4. Ota kaikki asennetut kortit ulos muistikortinlukijasta.
5. Irrota tietokone ja kaikki siihen kiinnitetyt laitteet sähköpistorasiasta.
6. Irrota akku (katso [Akun irrottaminen](#)).
7. Käännä tietokone yläpuoli ylöspäin, avaa näyttö ja maadoita emolevy painamalla virtapainiketta.

---

[Takaisin sisällysluetteloon](#)


[Takaisin sisällysluetteloon](#)

## BIOS:in flash-päivitys

Dell™ Inspiron™ 1010 Huoltokäsikirja

- [BIOS:in flash-päivitys CD-levyltä](#)
- [BIOS:in päivittäminen kiintolevyltä](#)
- [BIOS-flashpäivitys Ubuntussa](#)


Jos uuden emolevyn mukana tuli BIOS-päivitysohjelma-CD, päivitä BIOS CD-levyltä. Jos BIOS-päivitysohjelma-CD-levyä ei ole, päivitä BIOS kiintolevyltä.

 **HUOMAUTUS:** Tietokoneessa ei ole sisäistä optista asemaa. Käytä ulkoista optista asemaa tai ulkoista tallennuslaitetta toiminnoissa, joissa käytetään levyjä.

---

### BIOS:in flash-päivitys CD-levyltä

1. Varmista, että verkkolaite on kytketty ja että pääakku on asennettu kunnolla.

 **HUOMAUTUS:** Jos käytät BIOS-päivitysohjelma-CD-levyä BIOSin päivittämisessä, aseta tietokone käynnistymään CD-levyltä, ennen kuin asetat CD-levyn asemaan.

2. Aseta BIOS-päivitysohjelma-CD asemaan ja käynnistä tietokone.

Noudata näytön ohjeita. Tietokone jatkaa käynnistystä ja päivittää uuden BIOS:in. Kun flash-päivitys on valmis, tietokone käynnistyy automaattisesti uudelleen.

3. Siirry järjestelmän asetusohjelmaan painamalla <F2> POST-testauksen aikana.
  4. Tietokoneen oletusarvot voidaan palauttaa painamalla <F9>-näppäintä.
  5. Tallenna kokoonpanon muutokset painamalla <Esc>, valitsemalla **Save changes and reboot** (Tallenna muutokset ja käynnistä uudelleen) ja painamalla <Enter>.
  6. Poista BIOS-päivitysohjelma-CD asemasta ja käynnistä tietokone uudelleen.
- 

### BIOS:in päivittäminen kiintolevyltä

1. Varmista, että verkkolaite on kytketty, pääakku on asennettu kunnolla ja verkkokaapeli on kiinnitetty.
2. Käynnistä tietokone.
3. Etsi tietokonettasi varten saatavilla oleva uusi BIOS:in päivitystiedosto osoitteesta [support.dell.com](http://support.dell.com).

4. Lataa tiedosto napsauttamalla kohtaa **Download Now** (Lataa nyt).

5. Jos **Export Compliance Disclaimer** (Vientiä koskeva yhdenmukaisuusvaatimus) -ikkuna tulee näkyviin, napsauta kohtaa **Yes, I Accept this Agreement** (Kyllä, hyväksyn tämän sopimuksen).

Näyttöön tulee **File Download** (Tiedostojen lataaminen) -ikkuna.

6. Valitse **Save this program to disk** (Tallenna ohjelma levyille) ja valitse sitten **OK**.

Näyttöön tulee **Save In** (Kohde)-ikkuna.

7. Ota esiin **Save In** (Kohde)-valikko napsauttamalla alanuolta, valitse **Desktop** (Työpöytä) ja napsauta sitten kohtaa **Save** (Tallenna).

Tiedosto latautuu työpöydälle.


8. Napsauta kohtaa **Close** (Sulje), kun **Download Complete** (Lataaminen suoritettu loppuun) -ikkuna tulee näkyviin.

Työpöydälle ilmestyy tiedostokuvake, jolla on sama nimi kuin ladatulla BIOS-päivitystiedostolla.

9. Kaksoisnapsauta työpöydällä olevaa tiedostokuvaketta ja noudata näytössä olevia ohjeita.
-



## BIOS-flashpäivitys Ubuntuissa

1. Varmista, että verkkolaite on kytketty, pääakku on asennettu kunnolla ja verkkokaapeli on kiinnitetty.
  2. Käynnistä tietokone.
  3. Valitse  → **Places** (Paikat) → **Documents** (Asiakirjat).
  4. Luo uusi kansio ja anna sille nimeksi **BIOS**.
  5. Etsi tietokonettasi varten saatavilla oleva uusi BIOS:in päivitystiedosto osoitteesta **support.dell.com**.
  6. Lataa tiedosto napsauttamalla kohtaa **Download Now** (Lataa nyt).
  7. Jos **Export Compliance Disclaimer** (Vientiä koskeva yhdenmukaisuusvaatimus) -ikkuna tulee näkyviin, napsauta kohtaa **Yes, I Accept this Agreement** (Kyllä, hyväksyn tämän sopimuksen).
  - Näyttöön tulee **File Download** (Tiedostojen lataaminen) -ikkuna.
  8. Valitse **Save this program to disk** (Tallenna ohjelma levyille) ja valitse sitten **OK**.
  - Näyttöön tulee **Save In** (Kohde)-ikkuna.
  9. Napsauta alanuolta. Esiin tulee **Save In** (Kohde)-valikko. Valitse nyt **Documents** (Asiakirjat) → **BIOS** ja valitse sitten **Save** (Tallenna).
  10. Napsauta kohtaa **Close** (Sulje), kun **Download Complete** (Lataaminen suoritettu loppuun) -ikkuna tulee näkyviin.
  - BIOS-kansioon ilmestyy tiedostokuvake, jolla on sama nimi kuin ladatulla BIOS-päivitystiedostolla.
  11. Avaa terminaalikomentorivisovellus ja toimi seuraavasti:
    - a. Kirjoita `sudo -s`
    - b. Kirjoita salasanasasi
    - c. Kirjoita `cd Documents`
    - d. Kirjoita `cd BIOS`
    - e. Kirjoita `./1210a00`

```
flash start... (flash alkaa...) ilmestyy näyttöön.
```

Tietokone käynnistyy uudelleen automaattisesti, kun BIOS:in flash-päivitys on valmis.
- 

[Takaisin sisällysluetteloon](#)

[Takaisin sisällysluetteloon](#)

## Sisäinen langaton Bluetooth®-kortti

Dell™ Inspiron™ 1010 Huoltokäsikirja

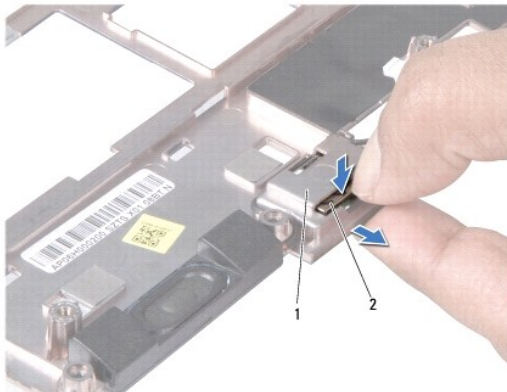
- [Bluetooth-kortin irrottaminen](#)
- [Bluetooth-kortin asentaminen](#)

- VAARA:** Ennen kuin teet mitään toimia tietokoneen sisällä, lue tietokoneen mukana toimitetut turvallisuusohjeet. Lisää turvallisuusohjeita on Regulatory Compliance -kotisivulla osoitteessa [www.dell.com/regulatory\\_compliance](http://www.dell.com/regulatory_compliance).
- VAROITUS:** Maadoita itsesi sähköstaattisen purkauksen välttämiseksi käyttämällä maadoitusrannehihnaa tai koskettamalla silloin tällöin maalaamatonta metallipintaa.
- VAROITUS:** Vain valtuutettu huoltoteknikko saa korjata tietokoneesi. Takuu ei kata huoltotöitä, joita on tehnyt joku muu kuin Dellin™ valtuuttama huoltoliike.
- VAROITUS:** Estä emolevyn vauriot irrottamalla pääakku (katso [Akun irrottaminen](#)), ennen kuin käsittelet tietokoneen sisäosaa.

Jos tilasit langattomalla Bluetooth-tekniikalla varustetun sisäisen kortin tietokoneen mukana, se on jo asennettu.

### Bluetooth-kortin irrottaminen

1. Noudata kohdan [Alkutoimet](#) ohjeita.
2. Irrota akku (katso [Akun irrottaminen](#)).
3. Irrota näppäimistö (katso [Näppäimistön irrottaminen](#)).
4. Irrota kämmentuki (katso [Kämmentuen irrottaminen](#)).
5. Irrota kiintolevy (katso [Kiintolevyaseman irrottaminen](#)).
6. Irrota kämmentuen kiinnike (katso [Kämmentuen kiinnikkeen irrottaminen](#)).
7. Käännä kämmentuen kiinnike ylösalaisin.
8. Vedä bluetooth-korttilokeron laitaa ja työnnä bluetooth-kortti ulos lokerosta kuvan osoittamalla tavalla.



1	bluetooth-korttilokero	2	bluetooth-kortti
---	------------------------	---	------------------

### Bluetooth-kortin asentaminen

1. Aseta kortti bluetooth-korttilokeroon ja napsauta se paikoilleen.
2. Asenna kämmentuen kiinnike (katso [Kämmentuen kiinnikkeen asentaminen](#)).

3. Asenna optinen asema (katso [Kiintolevyn asentaminen](#)).
4. Asenna kämmentuki (katso [Kämmentuen asentaminen](#)).
5. Asenna näppäimistö (katso [Näppäimistön asentaminen](#)).
6. Asenna akku (katso [Akun asentaminen](#)).

---

[Takaisin sisällysluetteloon](#)

[Takaisin sisällysluetteloon](#)

## Nappiparisto

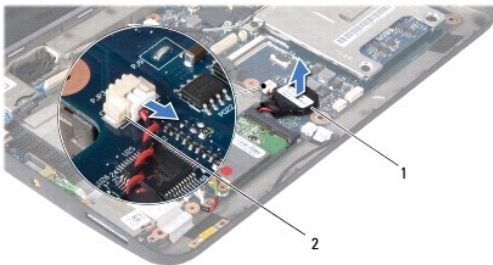
Dell™ Inspiron™ 1010 Huoltokäsikirja

- [Nappipariston irrottaminen](#)
- [Nappipariston asentaminen](#)

- VAARA:** Ennen kuin teet mitään toimia tietokoneen sisällä, lue tietokoneen mukana toimitetut turvallisuusohjeet. Lisää turvallisuusohjeita on Regulatory Compliance -kotisivulla osoitteessa [www.dell.com/regulatory\\_compliance](http://www.dell.com/regulatory_compliance).
- VAROITUS:** Maadoita itsesi sähköstaattisen purkauksen välttämiseksi käyttämällä maadoitusrannehihnaa tai koskettamalla silloin tällöin maalaamatonta metallipintaa.
- VAROITUS:** Vain valtuutettu huoltoteknikko saa korjata tietokoneesi. Takuu ei kata huoltotöitä, joita on tehnyt joku muu kuin Dellin™ valtuuttama huoltoliike.
- VAROITUS:** Estä emolevyn vauriot irrottamalla pääakku (katso [Akun irrottaminen](#)), ennen kuin käsittelet tietokoneen sisäosaa.
- 

## Nappipariston irrottaminen

1. Noudata kohdassa [Alkutoimet](#) esitetyjä ohjeita.
2. Irrota akku (katso [Akun irrottaminen](#)).
3. Irrota näppäimistö (katso [Näppäimistön irrottaminen](#)).
4. Irrota kämmentuki (katso [Kämmentuen irrottaminen](#)).
5. Irrota kiintolevy (katso [Kiintolevyaseman irrottaminen](#)).
6. Irrota kämmentuen kiinnike (katso [Kämmentuen kiinnikkeen irrottaminen](#)).
7. Irrota nappipariston kaapeli emolevyn liittimestä.



1	nappiparisto	2	nappipariston kaapelliitin
---	--------------	---	----------------------------

8. Nosta nappiparisto pois tietokoneen rungosta.
- 

## Nappipariston asentaminen

1. Asenna nappiparisto.
2. Kytke nappipariston kaapeli emolevyn liittimeen.
3. Asenna kämmentuen kiinnike (katso [Kämmentuen kiinnikkeen asentaminen](#)).
4. Asenna optinen asema (katso [Kiintolevyn asentaminen](#)).
5. Asenna kämmentuki (katso [Kämmentuen asentaminen](#)).

6. Asenna näppäimistö (katso [Näppäimistön asentaminen](#)).

7. Asenna akku (katso [Akun asentaminen](#)).

---

[Takaisin sisällysluetteloon](#)

[Takaisin sisällysluetteloon](#)

## Yhdistetty muisti- ja suoritinmoduuli

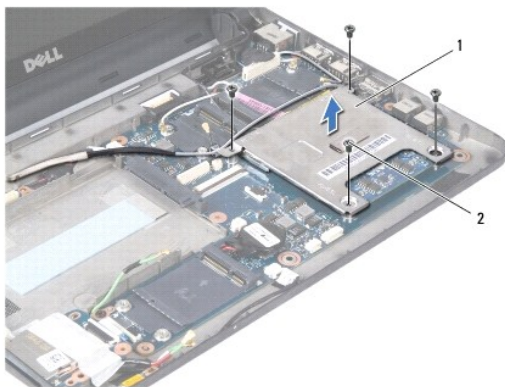
Dell™ Inspiron™ 1010 Huoltokäsikirja

- [Yhdistetyn muisti- ja suoritinmoduulin irrottaminen](#)
- [Yhdistetyn muisti- ja suoritinmoduulin asentaminen](#)

- VAARA:** Ennen kuin teet mitään toimia tietokoneen sisällä, lue tietokoneen mukana toimitetut turvallisuusohjeet. Lisää turvallisuusohjeita on Regulatory Compliance -kotisivulla osoitteessa [www.dell.com/regulatory\\_compliance](http://www.dell.com/regulatory_compliance).
- VAROITUS:** Maadoita itsesi sähköstaattisen purkauksen välttämiseksi käyttämällä maadoitusrannehihnaa tai koskettamalla silloin tällöin maalaamatonta metallipintaa.
- VAROITUS:** Vain valtuutettu huoltoteknikko saa korjata tietokoneesi. Takuu ei kata huoltotöitä, joita on tehnyt joku muu kuin Dellin™ valtuuttama huoltoliike.
- VAROITUS:** Estä emolevyn vauriot irrottamalla pääakku (katso [Akun irrottaminen](#)), ennen kuin käsittelet tietokoneen sisäosaa.

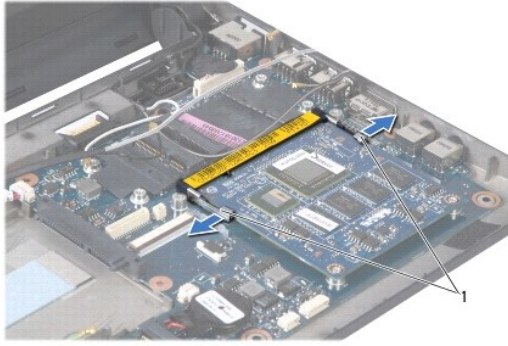
### Yhdistetyn muisti- ja suoritinmoduulin irrottaminen

1. Noudata kohdassa [Alkutoimet](#) esitetyjä ohjeita.
  2. Irrota akku (katso [Akun irrottaminen](#)).
  3. Irrota näppäimistö (katso [Näppäimistön irrottaminen](#)).
  4. Irrota kämmentuki (katso [Kämmentuen irrottaminen](#)).
  5. Irrota kiintolevy (katso [Kiintolevyaseman irrottaminen](#)).
  6. Irrota kämmentuen kiinnike (katso [Kämmentuen kiinnikkeen irrottaminen](#)).
- VAROITUS:** Kun olet irrottanut yhdistetyn muisti- ja suoritinmoduulin tietokoneesta, säilytä sitä suojaavassa, antistaattisessa pakkauksessa. (Katso tietokoneen mukana toimitettujen turvaohjeiden kohta "Suojautuminen sähköstaattiselta purkaukselta").
7. Irrota neljä ruuvia, jotka kiinnittävät suorittimen suojuksen ja yhdistetyn muisti- ja suoritinmoduulin emolevyyn.



1	suorittimen suojus	2	ruuvit (4)
---	--------------------	---	------------

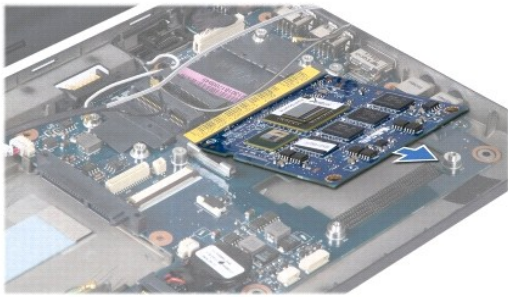
8. Irrota suorittimen lämpötarrat.
- HUOMAUTUS:** Ne ovat saattaneet tarttua prosessorin suojuksen pohjaan. Irrota ne prosessorin suojuksen pohjasta.
9. Levitä yhdistetyn muisti- ja suoritinmoduulin liittimen molemmalla puolella olevia kiinnikkeitä varoen sormenpäillä siten, että levy irtoaa.



1

kiinnikkeet

10. Nosta yhdistetty muisti- ja suoritinmoduuli emolevyn liittimestä.



---

## Yhdistetyn muisti- ja suoritinmoduulin asentaminen

1. Kohdista yhdistetyn muisti- ja suoritinmoduulin reunaliittimen lovi liitinuran kielekkeen kanssa.
2. Liu'uta yhdistetty muisti- ja suoritinmoduulin tukevasti uraan 45 asteen kulmassa ja paina yhdistetty muisti- ja suoritinmoduuli varoen alas siten, että se napsahtaa kohdalleen. Jos et kuule napsahdusta, irrota moduuli ja asenna se uudestaan.
3. Aseta suorittimen suoja yhdistetyn muisti- ja suoritinmoduulin päälle.
4. Kiinnitä neljä ruuvia, jotka kiinnittävät suorittimen suojuksen ja yhdistetyn muisti- ja suoritinmoduulin emolevyyn.
5. Asenna kämmentuen kiinnike (katso [Kämmentuen kiinnikkeen asentaminen](#)).
6. Asenna optinen asema (katso [Kiintolevyn asentaminen](#)).
7. Asenna kämmentuki (katso [Kämmentuen asentaminen](#)).
8. Asenna näppäimistö (katso [Näppäimistön asentaminen](#)).
9. Asenna akku (katso [Akun asentaminen](#)).

**VAROITUS:** Ennen kuin käynnistät tietokoneen, kiinnitä kaikki ruuvit ja tarkista, ettei tietokoneen sisällä ole irrallisia ruuveja. Muussa tapauksessa tietokone saattaa vahingoittua.

10. Päivitä BIOS (katso [BIOS:in flash-päivitys](#)).

---

[Takaisin sisällysluetteloon](#)

[Takaisin sisällysluetteloon](#)

## Näyttö

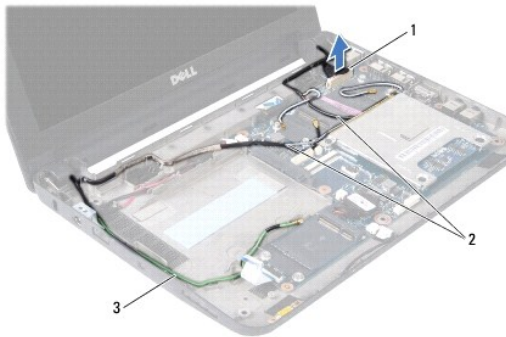
### Dell™ Inspiron™ 1010 Huoltokäsikirja

- [Näytön irrottaminen](#)
- [Näyttöyksikön asentaminen](#)

- VAARA:** Ennen kuin teet mitään toimia tietokoneen sisällä, lue tietokoneen mukana toimitetut turvallisuusohjeet. Lisää turvallisuusohjeita on Regulatory Compliance -kotisivulla osoitteessa [www.dell.com/regulatory\\_compliance](http://www.dell.com/regulatory_compliance).
- VAROITUS:** Maadoita itsesi sähköstaattisen purkauksen välttämiseksi käyttämällä maadoitusrannehihnaa tai koskettamalla silloin tällöin maalaamatonta metallipintaa.
- VAROITUS:** Vain valtuutettu huoltoteknikko saa korjata tietokoneesi. Takuu ei kata huoltotöitä, joita on tehnyt joku muu kuin Dellin™ valtuuttama huoltoliike.
- VAROITUS:** Estä emolevyn vauriot irrottamalla pääakku (katso [Akun irrottaminen](#)), ennen kuin käsittelet tietokoneen sisäosaa.
- VAROITUS:** Älä pura Edge-to-Edge-näyttöä muualla kuin huollossa, jotta näyttö ei vahingoitu.

## Näytön irrottaminen

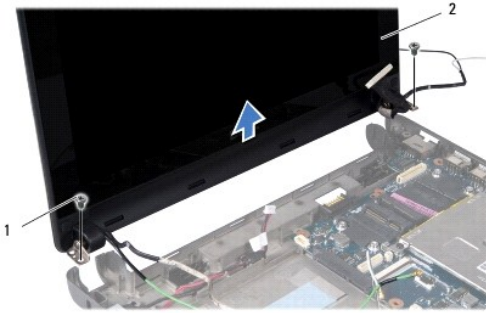
1. Noudata kohdan [Alkutoimet](#) ohjeita.
2. Irrota akku (katso [Akun irrottaminen](#)).
3. Irrota näppäimistö (katso [Näppäimistön irrottaminen](#)).
4. Irrota kämmentuki (katso [Kämmmentuen irrottaminen](#)).
5. Irrota kiintolevy (katso [Kiintolevyaseman irrottaminen](#)).
6. Irrota kämmentuen kiinnike (katso [Kämmmentuen kiinnikkeen irrottaminen](#)).
7. Irrota näyttökaapeli emolevyn liittimestä.
8. Irrota Mini-kortin johdot liittimestään.
9. Pane merkille Mini-kortin johtojen reititys, ja ota ne pois tietokoneen rungosta emolevyn kautta.
10. Irrota 3-in-1-muistikortinlukija (katso [Muistikortinlukijan irrottaminen](#)).



1	näyttökaapelin liitin	2	Mini-kortin liittimen johdot
3	televiiovirittimen johdot		

11. Irrota televiiovirittimen johdot liittimestään.
12. Irrota kaksi ruuvia, joilla näyttöyksikkö on kiinnitetty tietokoneen runkoon.





1	ruuvit (2)	2	näyttöyksikkö
---	------------	---	---------------

13. Nosta näyttöyksikkö pois tietokoneen rungosta.

---

## Näyttöyksikön asentaminen

1. Aseta näyttöyksikkö paikoilleen ja kiinnitä kaksi ruuvia, joilla se kiinnitetään tietokoneen runkoon.
  2. Kytke näyttökaapeli emolevyn liittimeen.
  3. Vedä Mini-kortin johdot ja kytke ne Mini-kortteihin, jos niitä on (katso [Mini-kortin vaihtaminen](#)).
  4. Kytke televisioviritinkortin johdot liittimiinsä.
  5. Asenna 3-in-1-muistikortinlukija (katso [Muistikortinlukijan vaihtaminen](#)).
  6. Asenna kämmentuen kiinnike (katso [Kämmentuen kiinnikkeen asentaminen](#)).
  7. Asenna optinen asema (katso [Kiintolevyn asentaminen](#)).
  8. Asenna kämmentuki (katso [Kämmentuen asentaminen](#)).
  9. Asenna näppäimistö (katso [Näppäimistön asentaminen](#)).
  10. Asenna akku (katso [Akun asentaminen](#)).
- 

[Takaisin sisällysluetteloon](#)

[Takaisin sisällysluetteloon](#)

## 3-in-1-muistikortinlukija (tytärkortti 1)

Dell™ Inspiron™ 1010 Huoltokäsikirja

- [Muistikortinlukijan irrottaminen](#)
- [Muistikortinlukijan vaihtaminen](#)

**VAARA:** Ennen kuin teet mitään toimia tietokoneen sisällä, lue tietokoneen mukana toimitetut turvallisuusohjeet. Lisää turvallisuusohjeita on Regulatory Compliance -kotisivulla osoitteessa [www.dell.com/regulatory\\_compliance](http://www.dell.com/regulatory_compliance).

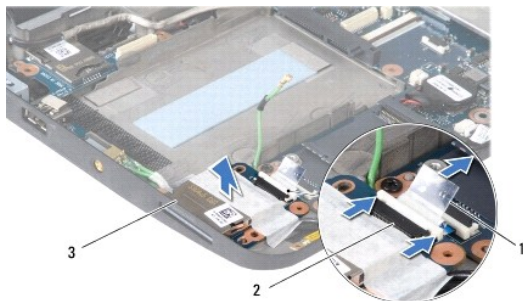
**VAROITUS:** Maadoita itsesi sähköstaattisen purkauksen välttämiseksi käyttämällä maadoitusrannehihnaa tai koskettamalla silloin tällöin maalaamatonta metallipintaa.

**VAROITUS:** Vain valtuutettu huoltoteknikko saa korjata tietokoneesi. Takuu ei kata huoltotöitä, joita on tehnyt joku muu kuin Dellin™ valtuuttama huoltoliike.

**VAROITUS:** Estä emolevyn vauriot irrottamalla pääakku (katso [Akun irrottaminen](#)), ennen kuin käsittelet tietokoneen sisäosaa.

### Muistikortinlukijan irrottaminen

1. Noudata kohdassa [Alkutoimet](#) esitettyjä ohjeita.
2. Irrota akku (katso [Akun irrottaminen](#)).
3. Irrota näppäimistö (katso [Näppäimistön irrottaminen](#)).
4. Irrota kämmentuki (katso [Kämmentuen irrottaminen](#)).
5. Irrota kiintolevy (katso [Kiintolevyaseman irrottaminen](#)).
6. Irrota kämmentuen kiinnike (katso [Kämmentuen kiinnikkeen irrottaminen](#)).
7. Vedä vetokielekettä siten, että muistikortinlukijan kaapeli irtoaa muistikortinlukijan liittimestä.
8. Irrota teippi, joka kiinnittää muistikortinlukijan tietokoneen runkoon.



1	vetokieleke	2	muistikortinlukijan kaapelin liitin
3	muistikortinlukija		

9. Nosta muistikortinlukija ulos tietokoneen rungosta.

### Muistikortinlukijan vaihtaminen

1. Aseta muistikortinlukija tietokoneen runkoon.
2. Kytke muistikortinlukijan kaapeli muistikortinlukijan liittimeen.
3. Kiinnitä teippi takaisin muistikortinlukijaan.

4. Asenna kämmentuen kiinnike (katso [Kämmentuen kiinnikkeen asentaminen](#)).
5. Asenna optinen asema (katso [Kiintolevyn asentaminen](#)).
6. Asenna kämmentuki (katso [Kämmentuen asentaminen](#)).
7. Asenna näppäimistö (katso [Näppäimistön asentaminen](#)).
8. Asenna akku (katso [Akun asentaminen](#)).

---

[Takaisin sisällysluetteloon](#)

[Takaisin sisällysluetteloon](#)

## Kiintolevy

### Dell™ Inspiron™ 1010 Huoltokäsikirja

- [Kiintolevyaseman irrottaminen](#)
- [Kiintolevyn asentaminen](#)

- VAARA:** Jos poistat kiintolevyn tietokoneesta, kun levy on kuuma, älä kosketa kiintolevyn metallikotelo.
- VAARA:** Ennen kuin teet mitään toimia tietokoneen sisällä, lue tietokoneen mukana toimitetut turvallisuusohjeet. Lisää turvallisuusohjeita on Regulatory Compliance -kotisivulla osoitteessa [www.dell.com/regulatory\\_compliance](http://www.dell.com/regulatory_compliance).
- VAROITUS:** Estä tietojen katoaminen sammuttamalla tietokone (katso [Tietokoneen sammuttaminen](#)) ennen kiintolevyn poistamista. Älä irrota kiintolevyä, jos tietokoneessa on virta kytkettynä tai se on lepotilassa.
- VAROITUS:** Kiintolevyt vahingoittuvat hyvin herkästi. Käsittele kiintolevyä varovasti.
- VAROITUS:** Vain valtuutettu huoltoteknikko saa korjata tietokoneesi. Takuu ei kata huoltotöitä, jotka on tehnyt joku muu kuin Dellin valtuuttama huoltoilike.
- VAROITUS:** Estä emolevyn vauriot irrottamalla pääakku (katso [Akun irrottaminen](#)), ennen kuin käsittelet tietokoneen sisäosaa.
- HUOMAUTUS:** Dell ei takaa muilta toimittajilta ostettujen kiintolevyjen yhteensopivuutta tai tue niitä.
- HUOMAUTUS:** Jos asennat muun kuin Dellin toimittamaa kiintolevyä, sinun on asennettava käyttöjärjestelmä, ohjaimet (ajurit) ja apuohjelmat uudelle kiintolevyille. (Katso lisätietoja [Dell-tekniikkaoppaasta](#)).

## Kiintolevyaseman irrottaminen

1. Noudata kohdassa [Aikutoimet](#) esitettyjä ohjeita.
2. Irrota akku (katso [Akun irrottaminen](#)).
3. Irrota näppäimistö (katso [Näppäimistön irrottaminen](#)).

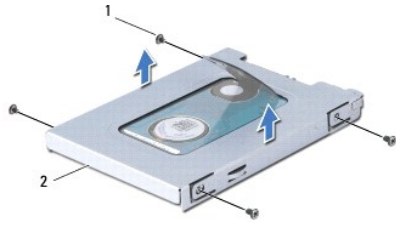
**VAROITUS:** Kun kiintolevy ei ole tietokoneessa, säilytä sitä suojaavassa, antistaattisessa pakkauksessa (katso tietokoneen mukana toimitettujen turvaohjeiden kohta "Suojautuminen sähköstaattiselta purkaukselta").

4. Irrota ruuvit, joilla kiintolevykokoontalo on kiinni tietokoneen rungossa.



1	kiintolevykokoontalo	2	vetokieleke	3	ruuvi
---	----------------------	---	-------------	---	-------

5. Vedä vetokielekettä vasemmalle siten, että kiintolevykokoontalo irtoaa kiinnikkeestä.
6. Nosta kiintolevykokoontalo pois kiintolevytilasta.
7. Irrota neljä ruuvia, joilla kiintolevyn kannake on kiinnitetty kiintolevyyn, ja irrota kannake.



1	ruuvit (4)	2	kiintolevyn teline
---	------------	---	--------------------

---

## Kiintolevyn asentaminen

1. Ota uusi kiintolevy pakkauksesta.

Säilytä alkuperäinen pakkaus kiintolevyn varastointia tai kuljetusta varten.

2. Vaihda kiintolevyn kannake ja neljä ruuvia, joilla kannake on kiinnitetty kiintolevyyn.
3. Aseta kiintolevykokoonpano kiintolevytilaan.
4. Paina kiintolevy kiinnikkeeseensä siten, että se kiinnittyy kunnolla.
5. Kiinnitä kiintolevykokoonpano tietokoneen runkoon ruuvilla.
6. Asenna näppäimistö (katso [Näppäimistön asentaminen](#)).
7. Asenna akku (katso [Akun asentaminen](#)).
8. Asenna tarvittaessa käyttöjärjestelmä tietokoneeseen. Viittaa kohtaan "Restoring Your Operating System" (Käyttöjärjestelmän palauttaminen) *Asennusoppaassa tai Ubuntu-pikaoppaassa.*
9. Asenna tietokoneeseen tarvittavat ajurit ja apuohjelmat. Viittaa kohtaan "Reinstalling Drivers and Utilities" (Ohjainten ja apuohjelmien asentaminen) *Dell-tekniikkaoppaassa.*

---

[Takaisin sisällysluetteloon](#)

[Takaisin sisällysluetteloon](#)

## Näppäimistö

Dell™ Inspiron™ 1010 Huoltokäsikirja

- [Näppäimistön irrottaminen](#)
- [Näppäimistön asentaminen](#)

- VAARA:** Ennen kuin teet mitään toimia tietokoneen sisällä, lue tietokoneen mukana toimitetut turvallisuusohjeet. Lisää turvallisuusohjeita on Regulatory Compliance -kotisivulla osoitteessa [www.dell.com/regulatory\\_compliance](http://www.dell.com/regulatory_compliance).
- VAROITUS:** Maadoita itsesi sähköstaattisen purkauksen välttämiseksi käyttämällä maadoitusrannehihnaa tai koskettamalla silloin tällöin maalaamatonta metallipintaa.
- VAROITUS:** Vain valtuutettu huoltoteknikko saa korjata tietokoneesi. Takuu ei kata huoltotöitä, joita on tehnyt joku muu kuin Dellin™ valtuuttama huoltoliike.
- VAROITUS:** Estä emolevyn vauriot irrottamalla pääakku (katso [Akun irrottaminen](#)), ennen kuin käsittelet tietokoneen sisäosaa.
- 

### Näppäimistön irrottaminen

1. Noudata kohdassa [Alkutoimet](#) esitettyjä ohjeita.
2. Irrota akku (katso [Akun irrottaminen](#)).
3. Irrota kolme ruuvia, joilla näppäimistö on kiinnitetty tietokoneen runkoon.

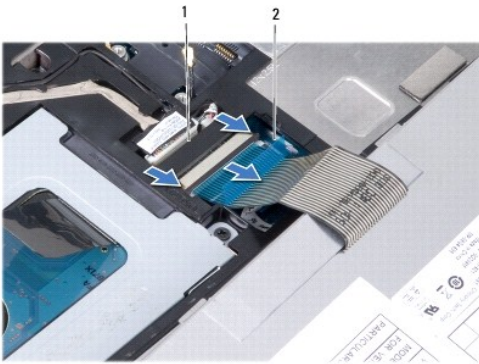


- VAROITUS:** Näppäimistön näppäimet ovat hauraita, menevät helposti pois paikoiltaan ja niiden paikalleen asettaminen vie aikaa. Ole varovainen, kun irrotat ja käsittelet näppäimistöä.
- VAROITUS:** Ole erittäin varovainen, kun irrotat ja käsittelet näppäimistöä. Voit vahingossa naarmuttaa näyttöruutua.
4. Nosta näppäimistöä takaa keskeltä sormella tai litteällä ruuviavaimella. Irrota näppäimistö laskemalla sen vasenta puolta ja sitten oikeaa puolta hieman takaisinpäin.
  5. Nosta näppäimistö irti kämmentuen kiinnikkeestä.
  6. Käännä näppäimistö ylösalaisin ja aseta se kämmentuen päälle.



1	näppäimistön nastat (4)
---	-------------------------

7. Vapauta emolevyn liittimen lukitus ja vedä vetokielekettä siten, että näppäimistön kaapeli irtaoo emolevyn liittimestä.
8. Nosta näppäimistö irto kämmentuesta.



1	näppäimistökaapelin liitin	2	vetokieleke
---	----------------------------	---	-------------

---

## Näppäimistön asentaminen

1. Aseta näppäimistö kämmentuen kiinnikkeen päälle.
2. Kytke näppäimistön kaapeli emolevyn liittimeen.
3. Kohdista näppäimistö oikein, aseta neljä nastaa loviinsa ja sovita sen vasen puoli kohdalleen. Napsauta sitten oikea puoli paikoilleen.
4. Käännä tietokone ylösalaisin ja kiinnitä kolme ruuvia, joilla näppäimistö on kiinnitetty tietokoneen runkoon.

---

[Takaisin sisällysluetteloon](#)

[Takaisin sisällysluetteloon](#)

## Tietoliikennekortit

### Dell™ Inspiron™ 1010 Huoltokäsikirja

- [Subscriber Identity Module](#)
- [Langattomat Mini-kortit](#)

## Subscriber Identity Module

SIM (Subscriber Identity Module) tunnistaa käyttäjät yksilöllisesti kansainvälisen langattoman käyttäjän tunnistuksen kautta.

**VAARA:** Ennen kuin teet mitään toimia tietokoneen sisällä, lue tietokoneen mukana toimitetut turvallisuusohjeet. Lisää turvallisuusohjeita on Regulatory Compliance -kotisivulla osoitteessa [www.dell.com/regulatory\\_compliance](http://www.dell.com/regulatory_compliance).

## SIM-kortin asentaminen

1. Noudata kohdassa [Akkutoimet](#) esitettyjä ohjeita.
2. Irrota akku (katso [Akun irrottaminen](#)).
3. Liu'uta SIM-kortti akkupaikassa sille varattuun kohtaan.



1	akkupaikka	2	SIM
---	------------	---	-----

## SIM-kortin irrottaminen

Vapauta SIM-kortti painamalla sitä paikkaansa. Kun SIM-kortti on osittain irronnut, poista se korttipaikasta.

## Langattomat Mini-kortit

**VAARA:** Ennen kuin teet mitään toimia tietokoneen sisällä, lue tietokoneen mukana toimitetut turvallisuusohjeet. Lisää turvallisuusohjeita on Regulatory Compliance -kotisivulla osoitteessa [www.dell.com/regulatory\\_compliance](http://www.dell.com/regulatory_compliance).

**VAROITUS:** Maadoita itsesi sähköstaattisen purkauksen välttämiseksi käyttämällä maadoitusrannehihnaa tai koskettamalla silloin tällöin maalaamatonta metallipintaa.

**VAROITUS:** Vain valtuutettu huoltoteknikko saa korjata tietokoneesi. Takuu ei kata huoltotöitä, joita on tehnyt joku muu kuin Dellin™ valtuuttama huoltoliike.

**VAROITUS:** Estä emolevyn vauriot ja irrota pääakku (katso [Akun irrottaminen](#)), ennen kuin käsittelet tietokoneen sisäosaa.

**HUOMAUTUS:** Dell ei takaa muilta toimittajilta ostettujen Mini-korttien yhteensopivuutta tai tue niitä.

Jos tilasit Mini-kortin tietokoneen mukana, kortti on jo asennettu.

Tietokoneessa on kaksi Mini-korttipaikkaa:

- 1 Yksi täysikokoinen Mini-korttipaikka - langaton laajakaistaverkko tai WWAN
- 1 Yksi puolikokoinen Mini-korttipaikka - WLAN

**HUOMAUTUS:** Riippuen tietokoneen kokoonpanosta myyntihetkellä, Mini-korttipaikassa ei ehkä ole asennettuna Mini-korttia.

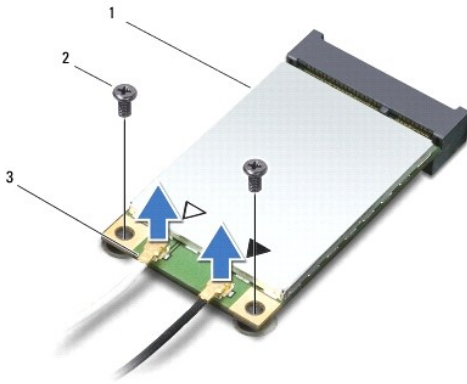
Tietokone tukee kahdentyyppisiä langattomia Mini-kortteja:

- 1 Wireless Local Area Network (WLAN) eli langaton lähiverkko
- 1 Mobile Broadband tai Wireless Wide Area Network (WWAN)



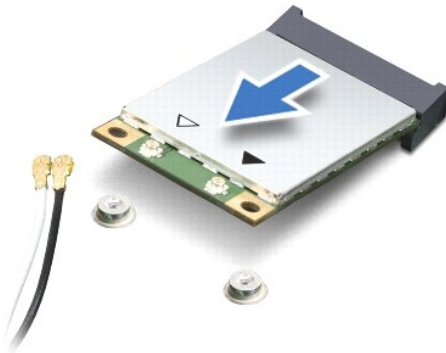
## Mini-kortin irrottaminen

1. Noudata kohdassa [Alkutoimet](#) esitettyjä ohjeita.
2. Irrota akku (katso [Akun irrottaminen](#)).
3. Irrota näppäimistö (katso [Näppäimistön irrottaminen](#)).
4. Irrota antennijohdot Mini-kortista.



1	Mini-Card	2	ruuvit (2)	3	antennikaapelin liitin (2)
---	-----------	---	------------	---	----------------------------

5. Irrota Mini-kortti irrottamalla kaksi ruuvia, jotka kiinnittävät Mini-kortin emolevyyn.
6. Nosta Mini-kortti pois emolevyn liittimestä.



⚠ **VAROITUS:** Kun Mini-kortti ei ole tietokoneessa, säilytä sitä suojaavassa, antistaattisessa pakkauksessa (katso tietokoneen mukana toimitettujen turvaohjeiden kohta "Suojautuminen sähköstaattiselta purkaukselta").

## Mini-kortin vaihtaminen

- ⚠ **VAROITUS:** Liittimissä on lovet, jotka varmistavat oikean asennuksen. Jos tunnet vastusta, tarkista kortissa ja emolevyssä olevat liittimet ja kohdista kortti uudelleen.
- ⚠ **VAROITUS:** Jotta Mini-kortti ei vahingoitu, johtoja ei saa koskaan asettaa sen alle.

1. Poista uusi Mini-kortti pakkauksestaan.

**VAROITUS:** Käytä tukevaa ja tasaista painetta kortin liu'uttamiseksi paikalleen. Jos käytät liiallista voimaa, voit vaurioittaa liittintä.

2. Aseta Mini-kortti 45 asteen kulmassa emolevyn asianmukaiseen liittimeen. Esimerkiksi WLAN-kortin liittimessä on merkintä WLAN ja niin edelleen.
3. Paina WLAN-kortin toinen pää emolevyn liittimeen ja kiinnitä kaksi kiinnitysruvia.
4. Liitä asianmukaiset antennikaapelit asennettavaan Mini-korttiin. Seuraavassa taulukossa esitetään kaikkien tietokoneen tukemien Mini- korttien antennikaapelien värikoodit.

Mini-kortin liittimet	Antennikaapelin värikoodi
<b>WWAN (2 antennikaapelia)</b>	
Pää-WWAN (valkoinen kolmio)	valkoinen, jossa on harmaa raita
Lisä-WWAN (musta kolmio)	musta, jossa on harmaa raita
<b>WLAN (2 antennikaapelia)</b>	
Pää-WLAN (valkoinen kolmio)	valkoinen
Lisä-WLAN (musta kolmio)	musta

5. Kiinnitä käyttämättömät antennikaapelit mylar-suojaosaan.
6. Asenna näppäimistö (katso [Näppäimistön asentaminen](#)).
7. Asenna akku (katso [Akun asentaminen](#)).
8. Asenna tietokoneeseen tarvittavat ajurit ja apuohjelmat. Katso lisätietoja *Dell-tekniikkaoppaasta*.

**HUOMAUTUS:** Jos asennat muun kuin Dellin toimittaman tiedonsiirtokortin, sinun on asennettava asianmukaiset ohjaimet ja apuohjelmat. Lisää yleisiä ohjaintietoja on *Dell-tekniikkaoppaassa*.

[Takaisin sisällysluetteloon](#)

[Takaisin sisällysluetteloon](#)

## Kämmentuki

Dell™ Inspiron™ 1010 Huoltokäsikirja

- [Kämmentuen irrottaminen](#)
- [Kämmentuen asentaminen](#)

**VAARA:** Ennen kuin teet mitään toimia tietokoneen sisällä, lue tietokoneen mukana toimitetut turvallisuusohjeet. Lisää turvallisuusohjeita on Regulatory Compliance -kotisivulla osoitteessa [www.dell.com/regulatory\\_compliance](http://www.dell.com/regulatory_compliance).

**VAROITUS:** Maadoita itsesi sähköstaattisen purkauksen välttämiseksi käyttämällä maadoitusrannehihnaa tai koskettamalla silloin tällöin maalaamatonta metallipintaa.

**VAROITUS:** Vain valtuutettu huoltoteknikko saa korjata tietokoneesi. Takuu ei kata huoltotöitä, joita on tehnyt joku muu kuin Dellin™ valtuuttama huoltoliike.

**VAROITUS:** Estä emolevyn vauriot irrottamalla pääakku (katso [Akun irrottaminen](#)), ennen kuin käsittelet tietokoneen sisäosaa.

### Kämmentuen irrottaminen

1. Noudata kohdassa [Alkutoimet](#) esitetyjä ohjeita.
2. Irrota akku (katso [Akun irrottaminen](#)).
3. Irrota näppäimistö (katso [Näppäimistön irrottaminen](#)).
4. Irrota kahdeksan ruuvia tietokoneen pohjasta.



5. Vapauta lukitus ja irrota kosketuslevyn kaapeli emolevyn liittimestä.



1	kämmentuki	2	kosketuslevyn kaapelin liitin
---	------------	---	-------------------------------

**VAROITUS:** Irrota kämmentuki varovasti tietokoneen rungosta, jotta se ei vahingoitu.

6. Irrota kämmentuki kiinnikkeestään sormillasi alkaen sen oikeasta tai vasemmasta päästä.
  7. Nosta kosketuslevyn kaapeli varoen irti urasta ja nosta kämmentuki irti kiinnikkeestään.
- 

## Kämmentuen asentaminen

1. Vedä kämmentuen kaapeli kaapeliuran läpi ja kytke se emolevyn liittimeen.
  2. Kohdista kämmentuki kiinnikkeeseensä ja napsauta kämmentuki varoen paikoilleen.
  3. Asenna viisi ruuvia tietokoneen runkoon.
  4. Asenna näppäimistö (katso [Näppäimistön asentaminen](#)).
  5. Asenna akku (katso [Akun asentaminen](#)).
- 

[Takaisin sisällysluetteloon](#)

[Takaisin sisällysluetteloon](#)

## Kämmentuen kiinnike

Dell™ Inspiron™ 1010 Huoltokäsikirja

- [Kämmentuen kiinnikkeen irrottaminen](#)
- [Kämmentuen kiinnikkeen asentaminen](#)

**VAARA:** Ennen kuin teet mitään toimia tietokoneen sisällä, lue tietokoneen mukana toimitetut turvallisuusohjeet. Lisää turvallisuusohjeita on Regulatory Compliance -kotisivulla osoitteessa [www.dell.com/regulatory\\_compliance](http://www.dell.com/regulatory_compliance).

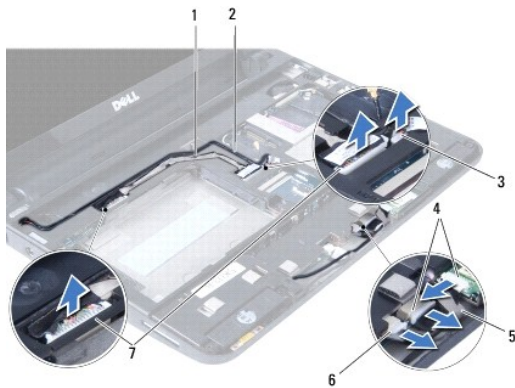
**VAROITUS:** Maadoita itsesi sähköstaattisen purkauksen välttämiseksi käyttämällä maadoitusrannehihnaa tai koskettamalla silloin tällöin maalaamatonta metallipintaa.

**VAROITUS:** Vain valtuutettu huoltoteknikko saa korjata tietokoneesi. Takuu ei kata huoltotöitä, joita on tehnyt joku muu kuin Dellin™ valtuuttama huoltoliike.

**VAROITUS:** Estä emolevyn vauriot irrottamalla pääakku (katso [Akun irrottaminen](#)), ennen kuin käsittelet tietokoneen sisäosaa.

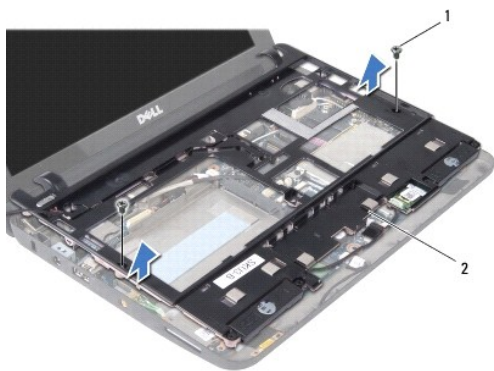
## Kämmentuen kiinnikkeen irrottaminen

1. Noudata kohdassa [Alkutoimet](#) esitettyjä ohjeita.
2. Irrota akku (katso [Akun irrottaminen](#)).
3. Irrota näppäimistö (katso [Näppäimistön irrottaminen](#)).
4. Irrota kämmentuki (katso [Kämmentuen irrottaminen](#)).
5. Irrota kiintolevy (katso [Kiintolevyaseman irrottaminen](#)).
6. Irrota USB- ja SIM-kortin kaapeli, virtapainikkeen kaapeli, bluetooth- kaapeli sekä kaiutinkaapeli emolevyn liittimistä.



1	USB- ja SIM-kortin kaapeli	2	virtapainikkeen kaapeli
3	virtapainikkeen kaapelin liitin	4	bluetooth-kaapelin liitin
5	bluetooth-kaapeli	6	kaiuttimen kaapelin liitin
7	USB- ja SIM-kortin kaapelin liitin		

7. Irrota kaksi ruuvia, joilla kämmentuen kiinnike on kiinni tietokoneen rungossa.



1	ruuvit (2)	2	kämmentuen kiinnike
---	------------	---	---------------------

8. Nosta kämmentuen kiinnike pois tietokoneen rungosta.
- 

## Kämmentuen kiinnikkeen asentaminen

1. Aseta kämmentuen kiinnike tietokoneen runkoon.
  2. Kiinnitä kaksi ruuvia, joilla kiinnike on kiinnitetty tietokoneen runkoon.
  3. Kytke USB- ja SIM-kortin kaapeli, virtapainikkeen kaapeli, bluetooth- kapeli ja kaiutinkaapeli emolevyn liittimiin.
  4. Asenna kiintolevyasema (katso [Kiintolevyn asentaminen](#)).
  5. Asenna kämmentuki (katso [Kämmentuen asentaminen](#)).
  6. Asenna näppäimistö (katso [Näppäimistön asentaminen](#)).
  7. Asenna akku (katso [Akun asentaminen](#)).
- 

[Takaisin sisällysluetteloon](#)

[Takaisin sisällysluetteloon](#)

## Virtapainikelevy

Dell™ Inspiron™ 1010 Huoltokäsikirja

- [Virtapainikelevyn irrottaminen](#)
- [Virtapainikelevyn asentaminen](#)

**VAARA:** Ennen kuin teet mitään toimia tietokoneen sisällä, lue tietokoneen mukana toimitetut turvallisuusohjeet. Lisää turvallisuusohjeita on Regulatory Compliance -kotisivulla osoitteessa [www.dell.com/regulatory\\_compliance](http://www.dell.com/regulatory_compliance).

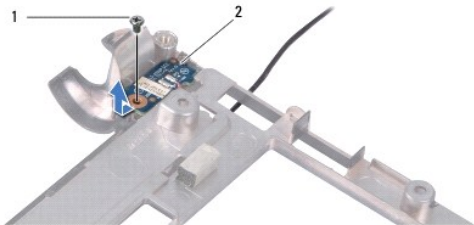
**VAROITUS:** Maadoita itsesi sähköstaattisen purkauksen välttämiseksi käyttämällä maadoitusrannehihnaa tai koskettamalla silloin tällöin maalaamatonta metallipintaa.

**VAROITUS:** Vain valtuutettu huoltoteknikko saa korjata tietokoneesi. Takuu ei kata huoltotöitä, joita on tehnyt joku muu kuin Dellin™ valtuuttama huoltoliike.

**VAROITUS:** Estä emolevyn vauriot irrottamalla pääakku (katso [Akun irrottaminen](#)), ennen kuin käsittelet tietokoneen sisäosaa.

## Virtapainikelevyn irrottaminen

1. Noudata kohdassa [Alkutoimet](#) esitetyjä ohjeita.
2. Irrota akku (katso [Akun irrottaminen](#)).
3. Irrota näppäimistö (katso [Näppäimistön irrottaminen](#)).
4. Irrota kämmentuki (katso [Kämmentuen irrottaminen](#)).
5. Irrota kiintolevy (katso [Kiintolevyaseman irrottaminen](#)).
6. Irrota kämmentuen kiinnike (katso [Kämmentuen kiinnikkeen irrottaminen](#)).
7. Käännä kämmentuen kiinnike ympäri ja irrota ruuvi, joka kiinnittää virtapainikelevyn kämmentuen kiinnikkeeseen.
8. Irrota virtapainikkeen kaapeli.



1	ruuvi	2	virtapainikelevy
---	-------	---	------------------

9. Liu'uta virtapainikelevy irti kämmentuen kiinnikkeestä.

## Virtapainikelevyn asentaminen

1. Aseta virtapainikelevy kämmentuen kiinnikkeeseen.
2. Kiinnitä ruuvi, joka kiinnittää virtapainikelevyn kämmentuen kiinnikkeeseen.
3. Kiinnitä virtakaapeli ohjaimiinsa.
4. Asenna kämmentuen kiinnike (katso [Kämmentuen kiinnikkeen asentaminen](#)).
5. Asenna optinen asema (katso [Kiintolevyn asentaminen](#)).

6. Asenna kämmentuki (katso [Kämmentuen asentaminen](#)).
7. Asenna näppäimistö (katso [Näppäimistön asentaminen](#)).
8. Asenna akku (katso [Akun asentaminen](#)).

---

[Takaisin sisällysluetteloon](#)



[Takaisin sisällysluetteloon](#)

## Akku

### Dell™ Inspiron™ 1010 Huoltokäsikirja

- [Akun irrottaminen](#)
- [Akun asentaminen](#)

**VAARA:** Ennen kuin teet mitään toimia tietokoneen sisällä, lue tietokoneen mukana toimitetut turvallisuusohjeet. Lisää turvallisuusohjeita on Regulatory Compliance -kotisivulla osoitteessa [www.dell.com/regulatory\\_compliance](http://www.dell.com/regulatory_compliance).

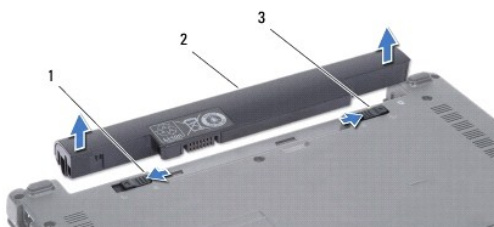
**VAROITUS:** Maadoita itsesi sähköstaattisen purkauksen välttämiseksi käyttämällä maadoitusrannehihnaa tai koskettamalla silloin tällöin maalaamatonta metallipintaa.

**VAROITUS:** Vain valtuutettu huoltoteknikko saa korjata tietokoneesi. Takuu ei kata huoltotöitä, joita on tehnyt joku muu kuin Dellin™ valtuuttama huoltoliike.

**VAROITUS:** Irrota akku akkulokerosta ennen työskentelyn aloittamista tietokoneen sisällä emolevyn vahingoittumisen ehkäisemiseksi.

## Akun irrottaminen

1. Sammuta tietokone ja käännä se ylösalaisin.



1	akun vapautussalpa	2	akku	3	akun lukitussalpa
---	--------------------	---	------	---	-------------------

2. Liu'uta akun lukitussalpa auki.
3. Liu'uta akun vapautussalpa sivulle.
4. Vedä akku pois akkulokerosta.

## Akun asentaminen

**VAROITUS:** Estä tietokoneen vahingoittuminen käyttämällä vain omistamasi Dell-tietokoneen mallia varten suunniteltua akkua. Älä käytä akkuja, jotka on suunniteltu käytettäväksi muissa Dell-tietokoneissa.

1. Liu'uta akku lokeroon, kunnes se naksahtaa paikalleen.
2. Liu'uta akun vapautussalpa kiinni.

[Takaisin sisällysluetteloon](#)

[Takaisin sisällysluetteloon](#)

## Kaiuttimet

Dell™ Inspiron™ 1010 Huoltokäsikirja

- [Kaiuttimien irrottaminen](#)
- [Kaiuttimien asentaminen](#)

**VAARA:** Ennen kuin teet mitään toimia tietokoneen sisällä, lue tietokoneen mukana toimitetut turvallisuusohjeet. Lisää turvallisuusohjeita on Regulatory Compliance -kotisivulla osoitteessa [www.dell.com/regulatory\\_compliance](http://www.dell.com/regulatory_compliance).

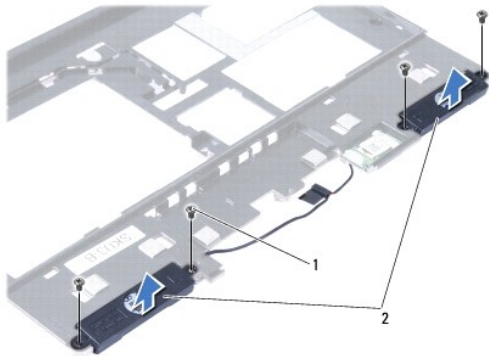
**VAROITUS:** Maadoita itsesi sähköstaattisen purkauksen välttämiseksi käyttämällä maadoitusrannehihnaa tai koskettamalla silloin tällöin maalaamatonta metallipintaa.

**VAROITUS:** Vain valtuutettu huoltoteknikko saa korjata tietokoneesi. Takuu ei kata huoltotöitä, joita on tehnyt joku muu kuin Dellin™ valtuuttama huoltoliike.

**VAROITUS:** Estä emolevyn vauriot irrottamalla pääakku (katso [Akun irrottaminen](#)), ennen kuin käsittelet tietokoneen sisäosaa.

### Kaiuttimien irrottaminen

1. Noudata kohdassa [Alkutoimet](#) esitettyjä ohjeita.
2. Irrota akku (katso [Akun irrottaminen](#)).
3. Irrota näppäimistö (katso [Näppäimistön irrottaminen](#)).
4. Irrota kämmentuki (katso [Kämmentuen irrottaminen](#)).
5. Irrota kiintolevy (katso [Kiintolevyaseman irrottaminen](#)).
6. Irrota kämmentuen kiinnike (katso [Kämmentuen kiinnikkeen irrottaminen](#)).



1	ruuvit (4)	2	kaiuttimet
---	------------	---	------------

7. Käännä kämmentuen kiinnike ylösalaisin ja irrota neljä ruuvia (kaksi kummallakin sivulla), jotka kiinnittävät kaiuttimet kämmentuen kiinnikkeeseen.
8. Nosta kaiuttimet kämmentuen kiinnikkeestä.

### Kaiuttimien asentaminen

1. Aseta kaiuttimet kämmentuen kiinnikkeeseen ja kiinnitä neljä ruuvia (kaksi kummallakin sivulla), jotka kiinnittävät kaiuttimet kämmentuen kiinnikkeeseen.
2. Asenna kämmentuen kiinnike (katso [Kämmentuen kiinnikkeen asentaminen](#)).
3. Asenna optinen asema (katso [Kiintolevyn asentaminen](#)).

4. Asenna kämmentuki (katso [Kämmentuen asentaminen](#)).
5. Asenna näppäimistö (katso [Näppäimistön asentaminen](#)).
6. Asenna akku (katso [Akun asentaminen](#)).

---

[Takaisin sisällysluetteloon](#)

[Takaisin sisällysluetteloon](#)

## Emolevy

### Dell™ Inspiron™ 1010 Huoltokäsikirja

- [Emolevyn irrottaminen](#)
- [Emolevyn asentaminen](#)
- [Huoltotunnuksen kirjoittaminen BIOS:iin](#)
- [Näppäimistön määrittäminen](#)

**VAARA:** Ennen kuin teet mitään toimia tietokoneen sisällä, lue tietokoneen mukana toimitetut turvallisuusohjeet. Lisää turvallisuusohjeita on Regulatory Compliance -kotsisivulla osoitteessa [www.dell.com/regulatory\\_compliance](http://www.dell.com/regulatory_compliance).

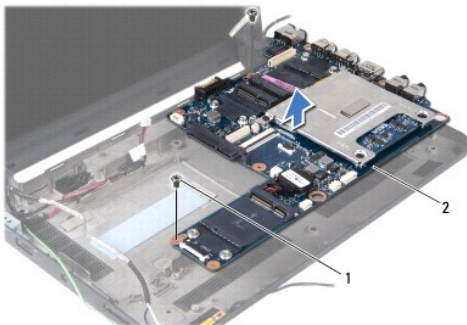
**VAROITUS:** Maadoita itsesi sähköstaattisen purkauksen välttämiseksi käyttämällä maadoitusranneihnaa tai koskettamalla silloin tällöin maalaamatonta metallipintaa.

**VAROITUS:** Vain valtuutettu huoltoteknikko saa korjata tietokoneesi. Takuu ei kata huoltotöitä, joita on tehnyt joku muu kuin Dellin™ valtuuttama huoltoliike.

**VAROITUS:** Estä emolevyn vauriot irrottamalla pääakku (katso [Akun irrottaminen](#)), ennen kuin käsittelet tietokoneen sisäosaa.

## Emolevyn irrottaminen

1. Noudata kohdassa [Alkutoimet](#) esitetyjä ohjeita.
2. Irrota akku (katso [Akun irrottaminen](#)).
3. Irrota näppäimistö (katso [Näppäimistön irrottaminen](#)).
4. Irrota kämmentuki (katso [Kämmmentuen irrottaminen](#)).
5. Irrota kiintolevy (katso [Kiintolevyaseman irrottaminen](#)).
6. Irrota kämmentuen kiinnike (katso [Kämmmentuen kiinnikkeen irrottaminen](#)).
7. Irrota nappiparisto (katso [Nappipariston irrottaminen](#)).
8. Irrota yhdistetty muisti- ja suoritinmoduuli (katso [Yhdistetyn muisti- ja suoritinmoduulin irrottaminen](#)).
9. Irrota Mini-kortit (katso [Mini-kortin irrottaminen](#)).
10. Irrota televisioviritinkortti (katso [Televisioviritinkortin irrottaminen](#)).
11. Irrota 3-in-1-muistikortinlukija (katso [Muistikortinlukijan irrottaminen](#)).
12. Irrota kaksi jäljellä olevaa ruuvia, joilla emolevy on kiinnitetty tietokoneen runkoon.



1	ruuvit (2)	2	emolevy
---	------------	---	---------

13. Nosta emolevy ulos tietokoneesta.

## Emolevyn asentaminen

1. Aseta emolevy takaisin tietokoneen runkoon.
2. Asenna takaisin kaksi ruuvia, joilla emolevy kiinnitetään tietokoneen runkoon.
3. Asenna 3-in-1-muistikortinlukija (katso [Muistikortinlukijan vaihtaminen](#)).
4. Asenna televisioviritinkortti (katso [Televisioviritinkortin asentaminen](#)).
5. Asenna Mini-kortit (katso [Mini-kortin vaihtaminen](#)).
6. Asenna yhdistetty muisti- ja suoritinmoduuli (katso [Yhdistetyn muisti- ja suoritinmoduulin asentaminen](#)).
7. Asenna nappiparisto (katso [Nappipariston asentaminen](#)).
8. Asenna kämmentuen kiinnike (katso [Kämmentuen kiinnikkeen asentaminen](#)).
9. Asenna optinen asema (katso [Kiintolevyn asentaminen](#)).
10. Asenna kämmentuki (katso [Kämmentuen asentaminen](#)).
11. Asenna näppäimistö (katso [Näppäimistön asentaminen](#)).
12. Asenna akku (katso [Akun asentaminen](#)).

 **VAROITUS:** Ennen kuin käynnistät tietokoneen, kiinnitä kaikki ruuvit ja tarkista, ettei tietokoneen sisällä ole irrallisia ruuveja. Muussa tapauksessa tietokone saattaa vahingoittua.

13. Käynnistä tietokone.

 **HUOMAUTUS:** Kun olet vaihtanut emolevyn, kirjoita tietokoneen huoltotunnus uuden emolevyn BIOS:iin.

14. Anna huoltotunnus (katso [Huoltotunnuksen kirjoittaminen BIOS:iin](#)).
15. Näppäimistön asettele saattaa muuttua emolevyä vaihdettaessa. Jos haluat asettaa näppäimistön vastaamaan maasi asetuksia, katso [Näppäimistön määrittäminen](#).

---

## Huoltotunnuksen kirjoittaminen BIOS:iin

1. Varmista, että verkkolaite on kytketty ja että pääakku on asennettu kunnolla.
2. Siirry järjestelmän asetusohjelmaan painamalla <F2> POST-testauksen aikana.
3. Selaa turvallisuusvälilehteen ja syötä huoltotunnus kenttään **Set Service Tag** (Anna huoltotunnus).

---

## Näppäimistön määrittäminen

1. Sammuta tietokone (katso [Tietokoneen sammuttaminen](#)).
2. Jos tietokone on kytketty virtasovittimeen, irrota se tietokoneesta.
3. Valitse haluamasi näppäimistöasettelu pitämällä seuraavia näppäimiä pohjassa:
  - o Kaikki muut maat paitsi Brasilia: <Fn><S>
  - o Vain Brasilia: <Fn><E>
4. Liitä AC-sovitin tietokoneeseen ja seinäpistorasiaan tai ylijännitesuojaan.
5. Vapauta näppäimet.

---

[Takaisin sisällysluetteloon](#)

[Takaisin sisällysluetteloon](#)

## Dell™ Inspiron™ 1010 Huoltokäsikirja



**HUOMAUTUS:** Huomautukset ovat tärkeitä tietoja, joiden avulla voit käyttää tietokonetta entistä paremmin.



**VAROITUS:** VAROITUKSET ovat varoituksia tilanteista, joissa laitteisto voi vahingoittua tai joissa voidaan menettää tietoja. Niissä kerrotaan myös, miten nämä tilanteet voidaan välttää.



**VAARA:** VAARAT kertovat tilanteista, joihin saattaa liittyä omaisuusvahinkojen, loukkaantumisen tai kuoleman vaara.

Tämän asiakirjan tiedot voivat muuttua ilman erillistä ilmoitusta.

© 2009 Dell Inc. Kaikki oikeudet pidätetään.

Näiden aineistojen kaikenlainen kopioiminen ilman Dell Inc:n kirjallista lupaa on jyrkästi kielletty.

Tekstissä käytetyt tavamerkit: *Dell*, *DELL*-logo ja *Inspiron* ovat Dell Inc:n tavamerkkejä; *Bluetooth* on Bluetooth SIG, Inc:n omistama rekisteröity tavamerkki, jonka käyttöön Dellillä on lisenssi; *Microsoft*, *Windows*, *Windows Vista* ja *Windows Vistan* käynnistyspainikelogo ovat Microsoft Corporationin tavamerkkejä tai rekisteröityjä tavamerkkejä Yhdysvalloissa ja/tai muissa maissa.

Muut tekstissä mahdollisesti käytetyt tavamerkit ja tuotenimet viittaavat joko merkkien ja nimien haltijoihin tai näiden tuotteisiin. Dell Inc. kieltää omistusoikeuden muihin kuin omiin tavamerkkeihinsä ja tuotenimiinsä.

Helmikuu 2009 Versio A00

---

[Takaisin sisällysluetteloon](#)

[Takaisin sisällysluetteloon](#)

## Televisioviritinkortti (lisävaruste)

Dell™ Inspiron™ 1010 Huoltokäsikirja

- [Televisioviritinkortin irrottaminen](#)
- [Televisioviritinkortin asentaminen](#)

**VAARA:** Ennen kuin teet mitään toimia tietokoneen sisällä, lue tietokoneen mukana toimitetut turvallisuusohjeet. Lisää turvallisuusohjeita on Regulatory Compliance -kotisivulla osoitteessa [www.dell.com/regulatory\\_compliance](http://www.dell.com/regulatory_compliance).

**VAROITUS:** Maadoita itsesi sähköstaattisen purkauksen välttämiseksi käyttämällä maadoitusrannehihnaa tai koskettamalla silloin tällöin maalaamatonta metallipintaa.

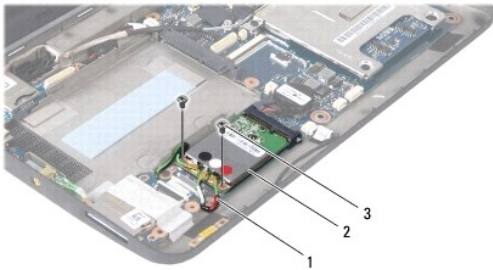
**VAROITUS:** Vain valtuutettu huoltoteknikko saa korjata tietokoneesi. Takuu ei kata huoltotöitä, joita on tehnyt joku muu kuin Dellin™ valtuuttama huoltoilike.

**VAROITUS:** Estä emolevyn vauriot irrottamalla pääakku (katso [Akun irrottaminen](#)), ennen kuin käsittelet tietokoneen sisäosaa.

**HUOMAUTUS:** Televisioviritinkortin saatavuus vaihtelee alueittain.

### Televisioviritinkortin irrottaminen

1. Noudata kohdassa [Alkutoimet](#) esitetyjä ohjeita.
2. Irrota akku (katso [Akun irrottaminen](#)).
3. Irrota näppäimistö (katso [Näppäimistön irrottaminen](#)).
4. Irrota kämmentuki (katso [Kämmentuen irrottaminen](#)).
5. Irrota kiintolevy (katso [Kiintolevyaseman irrottaminen](#)).
6. Irrota kämmentuen kiinnike (katso [Kämmentuen kiinnikkeen irrottaminen](#)).
7. Irrota 3-in-1-muistikortinlukija (katso [Muistikortinlukijan irrottaminen](#)).
8. Irrota kolme televisioviritinkortin kaapelia kortin liittimestä.
9. Vapauta televisioviritinkortti irrottamalla kaksi ruuvia, jotka kiinnittävät kortin emolevyn liittimeen.



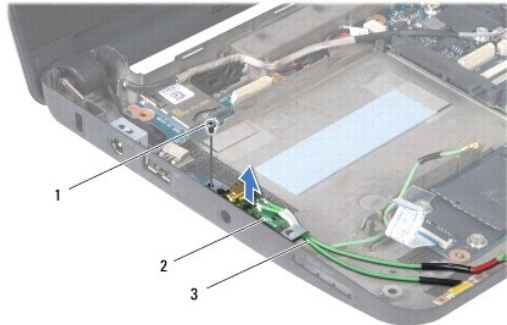
1	televisioviritinkortin kaapelit (3)	2	televisioviritinkortti	3	ruuvit (2)
---	-------------------------------------	---	------------------------	---	------------

10. Nosta televisioviritinkortti pois emolevyn liittimestä.





11. Irrota televiioviritinkortin kiinnitysruuvi liittimestä.



1	ruuvi	2	televiiovirittimen liitin	3	televiiovirittimen kaapelit
---	-------	---	---------------------------	---	-----------------------------

12. Nosta televiiovirittimen liitin irti emolevystä.

---

## Televiioviritinkortin asentaminen

1. Ota televiioviritinkortti ulos paketista.

**VAROITUS:** Käytä tukevaa ja tasaista painetta kortin liu'uttamiseksi paikalleen. Jos käytät liiallista voimaa, voit vaurioittaa liitintä.

2. Aseta televiioviritinkortti 45 asteen kulmassa emolevyn asianmukaiseen liittimeen.
3. Paina televiioviritinkortin toinen pää emolevystä olevaan paikkaan.
4. Kiinnitä televiioviritinkortti emolevyyden kahdella ruuvilla.
5. Aseta televiiovirittimen liitin tietokoneen runkoon ja kiinnitä ruuvi, joka kiinnittää televiiovirittimen liittimen tietokoneen runkoon.
6. Kytke kolme televiioviritinkortin kaapelia televiioviritinkortin liittimiin.
7. Asenna 3-in-1-muistikortinlukija (katso [Muistikortinlukijan vaihtaminen](#)).
8. Asenna kämmentuen kiinnike (katso [Kämmentuen kiinnikkeen asentaminen](#)).
9. Asenna kiintolevyasema (katso [Kiintolevyn asentaminen](#)).
10. Asenna kämmentuki (katso [Kämmentuen asentaminen](#)).
11. Asenna näppäimistö (katso [Näppäimistön asentaminen](#)).
12. Asenna akku (katso [Akun asentaminen](#)).



[Takaisin sisällysluetteloon](#)

## USB- ja SIM-korttilevy (tytärkortti 2)

Dell™ Inspiron™ 1010 Huoltokäsikirja

- [USB- ja SIM-korttilevyn irrottaminen](#)
- [USB- ja SIM-korttilevyn asentaminen](#)

**VAARA:** Ennen kuin teet mitään toimia tietokoneen sisällä, lue tietokoneen mukana toimitetut turvallisuusohjeet. Lisää turvallisuusohjeita on Regulatory Compliance -kotisivulla osoitteessa [www.dell.com/regulatory\\_compliance](http://www.dell.com/regulatory_compliance).

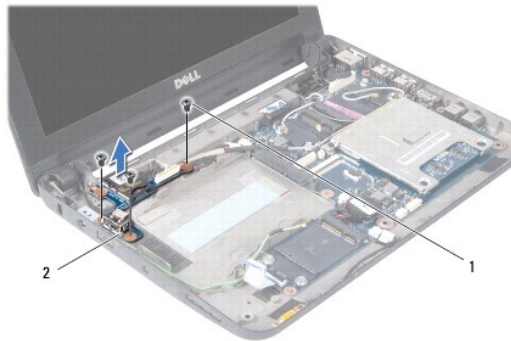
**VAROITUS:** Maadoita itsesi sähköstaattisen purkauksen välttämiseksi käyttämällä maadoitusrannehihnaa tai koskettamalla silloin tällöin maalaamatonta metallipintaa.

**VAROITUS:** Vain valtuutettu huoltoteknikko saa korjata tietokoneesi. Takuu ei kata huoltotöitä, joita on tehnyt joku muu kuin Dellin™ valtuuttama huoltoliike.

**VAROITUS:** Estä emolevyn vauriot irrottamalla pääakku (katso [Akun irrottaminen](#)), ennen kuin käsittelet tietokoneen sisäosaa.

### USB- ja SIM-korttilevyn irrottaminen

1. Noudata kohdassa [Alkutoimet](#) esitetyjä ohjeita.
2. Irrota akku (katso [Akun irrottaminen](#)).
3. Irrota näppäimistö (katso [Näppäimistön irrottaminen](#)).
4. Irrota kämmentuki (katso [Kämmentuen irrottaminen](#)).
5. Irrota kiintolevy (katso [Kiintolevyaseman irrottaminen](#)).
6. Irrota kämmentuen kiinnike (katso [Kämmentuen kiinnikkeen irrottaminen](#)).
7. Irrota kolme ruuvia, joilla emolevy on kiinnitetty tietokoneen runkoon.
8. Nosta USB- ja SIM-korttilevy ulos tietokoneen rungosta.



1	ruuvit (3)	2	USB- ja SIM-korttilevy
---	------------	---	------------------------

### USB- ja SIM-korttilevyn asentaminen

1. Kohdista USB- ja SIM-korttilevyn reiät tietokoneen rungon tappien kanssa.
2. Kiinnitä kolme ruuvia, jotka kiinnittävät USB- ja SIM-korttilevyn tietokoneen runkoon.
3. Asenna kämmentuen kiinnike (katso [Kämmentuen kiinnikkeen asentaminen](#)).
4. Asenna optinen asema (katso [Kiintolevyn asentaminen](#)).

5. Asenna kämmentuki (katso [Kämmentuen asentaminen](#)).
6. Asenna näppäimistö (katso [Näppäimistön asentaminen](#)).
7. Asenna akku (katso [Akun asentaminen](#)).

---

[Takaisin sisällysluetteloon](#)